

総会の演題

総会の運営には各会長の特色が示されているものもあるが、第8回以降は一定した内容を示している(表9)。全演題数をみると第13回までは200題以下であったが、第14回で200題をこした。一般演題で最も多かったのは第27回香月会長の時である。全演題数が300を越したのは第26、27、

表9 学会発表の内訳

	特別講演	外人講演	シンポジウム	シンポジウム	一般演題	セミナー	教育講演	示説	デイスカッション パネル	宿題報告	共同研究	デイスカッション ラウンド	学術映画
1					23(+1)								
2	3				76		2						
3	2				44						20題 1 (胸部外科 と出血)		
4					111								2
5	1				142								
6					170					1			
7	4	1			147								
8	6		4(1)		166								
9	4		5(1)		152				4(1)				5
10	7(4)	1			134				6(1)		10(1)		8
11		1			153								2
12	26	2			108				8(4)				3
13	5	1			121				21(6)				3
14	4	1	(2)		148		14(8)						5
15		1	8(3)		133				18(2)			35(4)	6
16			4(1)		151								6
17	2	2	19(5)		162				7(1)				10
18		1	37(6)		188								6
19		1	27(4)		183								
20			12(2)		172								
21			30(5)		181		8(6)						8
22			30(5)		127		5						7
23	1	1			186								7
24		3	17(4)		42	117(10)		82					4
25		3	10(2)	7(1)	134	53(5)							2
26		4	22(3)	13(2)	265	84(8)	5						1
27	14(9)	1	22(5)	14(3)	314		13	87					
28	1	2	31(4)	13(2)	262	114(11)	12(3)						
29		2	42(7)	13(2)	205		15(3)					46(3)	
30	4	3	47(8)	13(2)	261		15					223(24)	
計	84(79)	31	367(68)	73(12)	4661	368(34)	87(31)	169	64(15)	1	30(2)	304(34)	85

()内は主題数

28, 29, 今回と最近になって増加の傾向にある。特に第30回はできるだけ採用することにしたので500題をこす膨大なものとなった。外人招請講演は第7回に始まったが、招請しなかった回は第8, 9, 16, 20, 21, 22回である。

特別講演も各会長により異なるが第12回中山会長の時は1人20分で26人によって講演された。また第10回ト部会長の時のようには肺水腫について4名、重症肺結核の治療について3名、肺切除の合併症について4名というように1つのテーマについて多数の人による特別講演もあった。

宿題報告が僅か1例あるがこれは当時の慶大内科笹本先生の胸部外科と心肺性動態（前田会長第6回）である。第10回ト部会長の時の共同研究は縦隔腫瘍であって10名がこれを担当した。

教育講演が第14回, 21回, 22回, 26回, 27回に行なわれたが、第28回以後は卒後教育セミナーが新しい形式で始まった。総会時の特別講演, シンポジウム, パネルディスカッションの内容は表10に

表10 特別番組の主題数

T:特別講演・宿題報告・外人・教育講演
S:シンポ・シネシンポ P:パネル

回	心関係			大血管			肺結核			肺 癌			他肺疾患			食 道			縦 隔			胸壁・乳腺			その他			計					
	T	S	P	T	S	P	T	S	P	T	S	P	T	S	P	T	S	P	T	S	P	T	S	P	T	S	P	T	S	P			
1							1																						1				
2							3								1										1					5			
3							1						1												1					2	1		
4																																	
5							1																							1			
6													1																	1			
7	2						1			1		1																		5			
8	2						2					2	1																	6	1		
9		1					2		1						2															4	1	1	
10	1	1										1			1				1											2	2	1	
11					1							2								1										4			
12	3		2	3		1	3		2	3		5		2	2		1	1			2			2					24		8		
13	3		2				2		2			1		2	2															8		6	
14	7	1					1			1		1	1		2															12	2		
15	1	1	1				2					1	1		1															1	5	2	
16		1																													1		
17	3	1						1			1		1	1													1	1		4	5	1	
18	1	1			1			1		1		1							1											1	6		
19		2						1		1					2																6		
20		1						1																							2		
21	2	1			1		1	1		1	1				1	1									1					6	5		
22	2	3						1			1		1		1										1					5	5		
23																									1						1		
24		3		1						1									1						1					3	4		
25	2	2		1							1																				3	3	
26	2	2											1		1	2															3	5	
27	4	2		1	1					1					1	1		1										2	1		9	6	
28	1	3								1						1											1	1			3	5	
29	1	2		1	2						1					2			1											2	8		
30	3	2			3		1			2		1			1	2										1				7	10		
40	30	5	8	8	1	20	8	5	8	10	1	16	7	5	15	12	1	2	4		2			12	4	1	123	83	19				

図 4

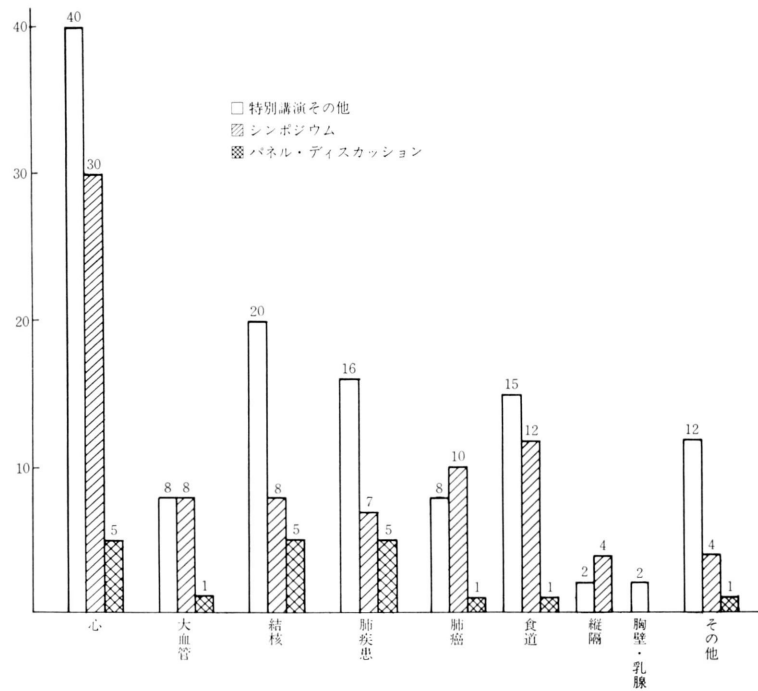


図 5 胸部外科学会総会一般演題の疾患別頻度

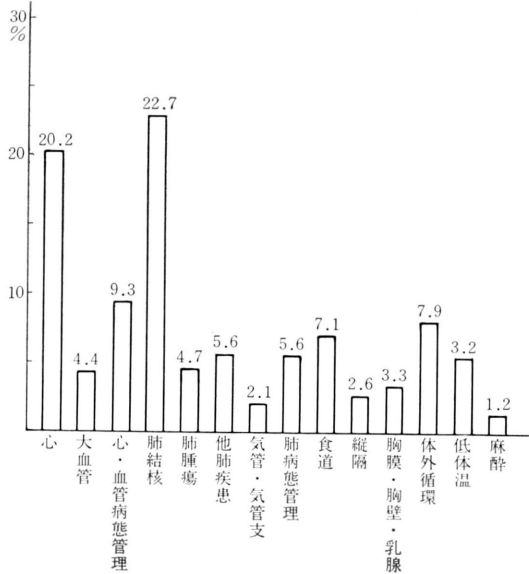


図 6 (一般演題の推移) 主題について

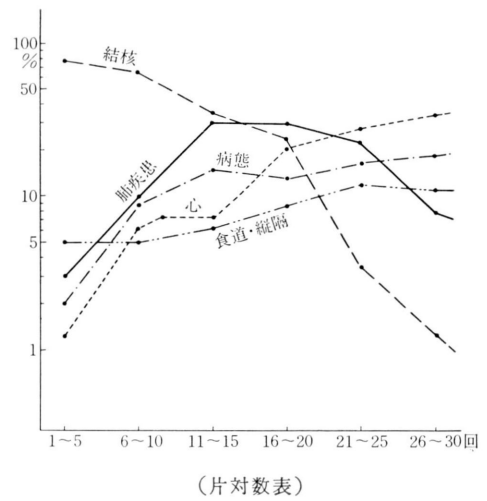


表11 一般演題の推移

	心	大血管	肺結核	肺腫瘍	他肺疾患	気管・支	食道	縦隔	胸乳腺・胸壁	体外循環	低体温	麻酔	肺病態管理	ショック	心血管管理	計
1～5	5 1.2%	3 0.7%	322 77.0%	2 0.5%	10 2.4%		15 3.6%	7 1.7%	15 3.6%	1 0.2%		28 6.7%	7 1.7%		3 0.7%	418
6～10	49 6.3%	17 2.2%	443 56.7%	19 2.4%	59 7.6%	14 1.8%	23 2.9%	17 2.2%	24 3.1%	16 2.0%	4 0.5%	17 2.2%	54 6.9%		25 3.2%	781
11～15	56 7.7%	33 4.5%	248 33.9%	55 7.5%	50 6.8%	21 2.8%	22 3.0%	10 1.4%	22 3.0%	62 8.5%	47 6.4%	1 0.1%	75 10.2%		80 10.9%	732
16～20	185 21.9%	42 5.0%	122 14.4%	50 5.9%	47 5.6%	15 1.8%	72 8.5%	27 3.2%	39 4.6%	108 12.8%	24 2.8%	3 0.4%	41 4.8%	2 0.2%	69 8.2%	849
21～25	258 29.0%	41 4.6%	33 3.7%	48 5.4%	61 6.8%	21 2.4%	87 9.8%	31 3.5%	37 4.2%	99 11.1%	25 2.8%	1 0.1%	33 3.7%	6 0.7%	110 12.3%	895
26～30	525 31.8%	97 5.9%	17 1.0%	96 5.8%	70 4.2%	40 2.4%	158 9.6%	44 2.7%	37 2.2%	136 8.2%	73 4.4%	14 0.8%	90 5.4%	4 0.2%	257 15.5%	1653

図7 肺疾患の推移

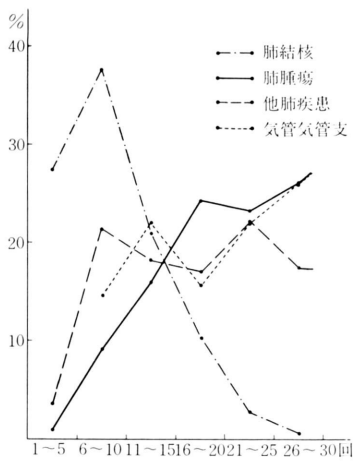


図8 心血管外科の推移

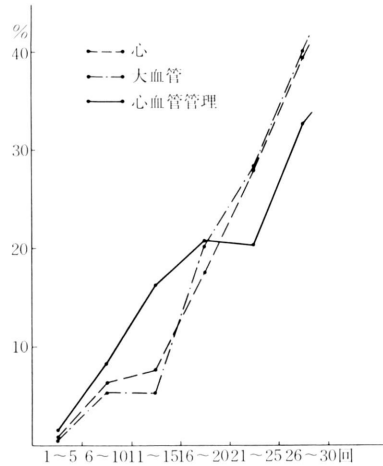


表12 結核に関する荷題の内訳

回 (昭和)	切除に関するもの	肺切除	残存肺	気管支腫瘍・胸皮剝	充実関係	成形関係	その他の虚脱療法	空洞吸引切開成形	外科療法	小児老人結核治療	診断・造影病態・機能	その他	計
1 (23)	6(28.6)	1(4.8)	0	0	6(28.6)	3(14.3)	2(9.5)	1(4.8)	1(4.8)	0	1(4.8)	0	21
2 (24)	7(10.4)	1(1.5)	0	2(3.0)	24(35.8)	7(10.4)	8(11.9)	1(1.5)	9(13.4)	0	6(8.9)	2(3.0)	67
3 (25)	5(12.2)	0	0	1(2.4)	5(12.2)	10(24.4)	6(14.6)	1(2.4)	5(12.2)	0	4(9.7)	4(9.7)	41
4 (26)	6(7.1)	1(1.2)	0	5(6.0)	6(7.1)	21(25.0)	18(21.4)	4(3.5)	11(13.1)	0	7(8.3)	5(6.0)	84
5 (27)	11(12.5)	4(4.7)	0	6(6.8)	5(5.7)	17(19.8)	13(15.0)	6(6.8)	7(8.0)	0	15(17.0)	4(4.7)	88
6 (28)	24(23.1)	13(12.5)	0	7(6.7)	4(3.8)	14(13.5)	9(8.8)	11(10.5)	9(8.8)	2(1.9)	8(7.7)	3(2.9)	104
7 (29)	24(27.0)	11(12.4)	10(11.2)	8(9.0)	3(3.4)	5(5.6)	4(4.5)	6(6.8)	6(6.8)	1(1.1)	7(7.9)	4(5.5)	89
8 (30)	26(28.6)	19(20.9)	4(4.4)	9(8.8)	3(2.9)	3(2.9)	2(2.2)	5(4.4)	7(7.7)	1(1.1)	7(7.7)	5(4.4)	91
9 (31)	31(37.3)	10(12.0)	2(2.4)	2(2.4)	2(2.4)	3(3.6)	1(1.2)	5(6.0)	12(14.4)	2(2.4)	9(10.9)	4(4.8)	83
10 (32)	19(28.0)	15(22.0)	6(8.8)	6(8.8)	1(1.5)	1(1.5)	0	3(4.4)	3(4.4)	1(1.5)	6(8.8)	7(10.3)	68
11 (33)	24(34.3)	12(17.1)	2(2.9)	2(2.9)	2(2.9)	1(1.4)	0	2(2.9)	12(17.1)	4(5.7)	5(7.1)	4(5.7)	70
12 (34)	10(23.3)	2(4.4)	2(4.4)	4(8.8)	0	2(4.4)	0	6(13.2)	10(23.3)	0	5(11.6)	2(4.4)	43
13 (35)	8(17.8)	3(6.7)	1(2.2)	5(11.1)	0	2(4.4)	0	3(6.7)	16(35.5)	3(6.7)	4(8.9)	0	45
14 (36)	18(40.9)	1(2.3)	3(6.7)	6(13.3)	1(2.3)	0	0	1(2.3)	6(13.3)	3(6.7)	3(6.7)	2(4.6)	44
15 (37)	36(51.4)	0	0	3(4.3)	1(1.4)	3(4.3)	1(1.4)	5(7.1)	10(14.3)	4(5.7)	5(7.1)	2(2.8)	70
16 (38)	3(8.8)	2(5.9)	2(5.9)	1(2.9)	0	2(5.9)	2(5.9)	2(5.9)	13(38.2)	1(2.9)	3(3.8)	3(8.8)	34
17 (39)	0	0	0	7(28.0)	0	1(4.0)	2(8.0)	2(8.0)	0	0	3(12.0)	10(40.0)	25
18 (40)	3(12.0)	0	0	3(12.0)	0	0	2(8.0)	4(16.0)	3(12.0)	0	3(12.0)	7(28.0)	25
19 (41)	2(8.0)	0	1(4.0)	6(24.0)	1(4.0)	0	1(4.0)	0	4(16.0)	0	5(20.0)	5(20.0)	25
20 (42)	1(8.3)	0	0	2(16.7)	1(8.3)	0	0	2(16.7)	2(16.7)	0	4(33.3)	0	12
21 (43)	1(5.9)	0	1(5.9)	2(11.8)	0	0	1(5.9)	3(17.6)	0	0	3(17.6)	6(35.3)	17
22 (44)	2(25.0)	0	0	1(12.5)	0	0	0	2(25.0)	1(12.5)	0	1(12.5)	1	8
23 (45)	0	0	0	0	0	0	0	1(50.0)	0	0	1(50.0)	0	2
24 (46)	1(50.0)	0	0	0	0	0	0	0	1(50.0)	0	0	0	2
25 (47)	0	0	0	0	0	0	0	1(25.0)	0	0	3(75.0)	0	4
26 (48)	0	0	0	0	0	0	0	3(100)	0	0	0	0	3
27 (49)	0	0	1(100)	0	0	0	0	0	0	0	0	0	1
28 (50)	0	0	0	0	0	0	1(50.0)	1(50.0)	0	0	0	0	2
29 (51)	0	0	0	0	0	0	0	2(100)	0	0	0	0	2
30 (52)	1(11.1)	0	0	5(55.5)	2(22.2)	0	0	1(11.1)	0	0	0	0	9

表13 その他の演題の内訳

回 (昭和)	非結核 肺疾患	肺水腫	胸部手術 基礎・経験 管理・影響	胸部疾患 診断・病態 生理	気管 大気管支	縦隔疾患	食道疾患	胸壁 乳 腺	胸部外傷	その他	麻 酔	計
1 (23)	1(33.3)	0	0	0	0	1(33.3)	0	0	0	1(33.3)	0	3
2 (24)	4(43.3)	0	0	0	0	0	0	1(11.1)	0	0	4(43.3)	9
3 (25)	0	0	1(50.0)	0	0	0	1(50.0)	0	0	0	0	2
4 (26)	3(12.5)	0	1(4.2)	2(8.3)	0	0	3(12.5)	1(4.2)	0	4(16.6)	10(41.7)	24
5 (27)	6(13.0)	0	7(15.2)	7(15.2)	0	3(6.5)	7(15.2)	2(4.3)	0	1(22.0)	13(28.4)	46
6 (28)	8(16.0)	0	11(22.0)	0	3(6.0)	2(4.0)	3(6.0)	3(6.0)	0	1(2.0)	14(28.0)	50
7 (29)	15(41.6)	1(2.8)	3(8.3)	5(13.9)	1(2.8)	2(5.6)	2(5.6)	2(5.6)	0	2(5.6)	3(8.3)	36
8 (30)	16(35.6)	2(4.4)	8(17.8)	5(11.1)	4(8.9)	2(4.4)	6(13.4)	1(2.2)	0	1(2.2)	0	45
9 (31)	12(26.7)	5(11.1)	5(11.1)	7(15.6)	3(6.7)	3(6.7)	4(8.9)	2(4.4)	0	4(8.9)	0	45
10 (32)	8(15.1)	5(9.4)	13(24.5)	9(16.9)	5(9.4)	0	6(11.4)	2(3.8)	0	4(10.5)	1(1.9)	53
11 (33)	13(27.7)	5(10.6)	5(10.6)	8(17.0)	6(13.0)	1(2.1)	2(4.2)	1(2.1)	2(4.2)	4(8.5)	0	47
12 (34)	6(17.6)	5(14.7)	6(17.6)	3(8.8)	1(2.9)	1(2.9)	5(14.7)	0	0	5(14.7)	2(5.9)	34
13 (35)	16(39.0)	8(19.5)	1(2.4)	5(12.2)	1(2.4)	1(2.4)	1(2.4)	1(2.4)	0	3(7.3)	4(9.7)	41
14 (36)	13(26.5)	4(8.2)	5(10.2)	3(6.1)	3(6.1)	5(10.2)	5(10.2)	4(8.2)	0	6(12.2)	1(2.0)	49
15 (37)	12(32.4)	1(2.7)	5(13.5)	4(10.8)	1(2.7)	1(2.7)	6(16.2)	2(5.4)	0(2.7)	5(13.5)	0	37
16 (38)	12(26.7)	2(4.4)	3(6.7)	1(2.2)	1(2.2)	5(11.1)	13(29.2)	4(8.9)	1(2.2)	3(6.7)	0	45
17 (39)	0	0	10(25.0)	1(2.5)	3(7.5)	8(20.0)	12(30.0)	2(5.0)	0	0	4(10.0)	40
18 (40)	3(5.8)	0	17(32.7)	0	1(1.9)	5(9.6)	17(32.7)	3(5.8)	0	0	6(11.5)	52
19 (41)	2(5.0)	0	5(12.5)	5(12.5)	4(10.0)	2(5.0)	9(22.5)	7(17.5)	4(10.0)	2(5.0)	0	40
20 (42)	3(5.1)	0	7(11.9)	1(1.7)	6(10.2)	7(11.9)	21(35.6)	5(8.5)	1(1.7)	4(6.8)	4(6.8)	59
21 (43)	3(5.2)	0	7(12.1)	0	5(8.6)	6(10.3)	21(36.2)	8(13.8)	1(1.7)	0	7(12.1)	58
22 (44)	3(8.1)	0	4(10.8)	5(13.5)	2(5.4)	6(16.2)	11(29.7)	4(10.8)	1(2.7)	1(2.7)	0	37
23 (45)	2(4.3)	0	3(6.5)	1(2.2)	5(10.9)	10(21.7)	22(47.8)	1(2.2)	2(4.3)	0	0	46
24 (46)	1(1.6)	0	13(20.3)	11(17.2)	0	6(9.4)	23(35.9)	2(3.1)	6(9.4)	2(3.1)	0	64
25 (47)	1(2.6)	0	5(13.2)	3(7.9)	2(5.3)	4(10.5)	14(36.8)	1(2.6)	4(10.5)	4(10.5)	0	38
26 (48)	3(5.5)	0	10(18.2)	0	3(5.5)	9(16.4)	25(45.5)	2(3.6)	3(5.5)	0	0	55
27 (49)	2(2.9)	0	17(24.3)	4(5.7)	5(7.1)	12(17.1)	25(35.7)	3(4.3)	1(1.4)	1(1.4)	0	70
28 (50)	3(4.9)	0	6(9.8)	2(3.3)	9(14.8)	10(16.4)	27(44.3)	1(1.6)	0	3(4.9)	0	61
29 (51)	1(1.4)	0	14(20.0)	0	8(11.4)	9(12.9)	31(44.3)	3(4.3)	0	1(1.4)	3(4.3)	70
30 (52)	5(4.9)	2(1.9)	11(10.8)	0	15(14.7)	9(8.8)	50(49.0)	2(1.9)	0	8(7.8)	0	102

表14 非結核性肺疾患の内訳

回(昭和)	気管支拡張	肺化膿症	嚢胞性疾患	真菌症	その他肺 肋膜疾患	肺 癌	計
1 (23)	1(100.0)	0	0	0	0	0	1
2 (24)	0	2(50.0)	0	0	1(25.0)	1(25.0)	4
3 (25)	0	0	0	0	0	0	0
4 (26)	1(33.3)	1(33.3)	0	0	0	1(33.3)	3
5 (27)	3(50.0)	0	1(16.7)	0	2(33.3)	0	6
6 (28)	2(25.0)	1(12.5)	1(12.5)	1(12.5)	2(25.0)	1(12.5)	8
7 (29)	1(6.7)	3(20.0)	1(6.7)	2(13.3)	3(20.0)	5(33.3)	15
8 (30)	0	3(18.8)	2(12.5)	0	3(18.8)	8(50.0)	16
9 (31)	1(8.3)	2(16.7)	1(8.3)	1(8.3)	4(33.3)	3(35.0)	12
10 (32)	0	0	3(37.5)	3(37.5)	1(12.5)	1(12.5)	8
11 (33)	2(15.4)	0	1(7.7)	1(7.7)	4(30.7)	5(38.5)	13
12 (34)	0	0	1(16.6)	0	4(66.7)	1(16.6)	6
13 (35)	4(25.0)	0	1(6.3)	1(6.3)	2(12.5)	8(50.0)	16
14 (36)	1(7.7)	1(7.7)	0	1(7.7)	1(7.7)	9(69.2)	13
15 (37)	3(25.0)	0	0	1(8.4)	5(41.6)	3(25.0)	12
16 (38)	0	0	0	0	5(41.7)	7(58.3)	12
17 (39)	3(18.8)	1(6.3)	2(12.5)	0	2(12.5)	8(50.0)	16
18 (40)	1(8.3)	1(8.3)	1(8.3)	0	0	9(75.0)	12
19 (41)	0	0	2(10.0)	2(10.0)	1(5.0)	15(75.0)	20
20 (42)	1(7.1)	1(7.1)	2(14.3)	0	0	10(71.4)	14
21 (43)	0	0	4(33.3)	0	0	8(66.7)	12
22 (44)	1(8.3)	1(8.3)	1(8.3)	0	0	9(75.0)	12
23 (45)	3(15.0)	1(5.0)	8(40.0)	1(5.0)	0	7(35.0)	20
24 (46)	0	2(10.0)	2(10.0)	1(5.0)	1(5.0)	14(70.0)	20
25 (47)	1(5.6)	3(16.7)	2(11.1)	0	1(5.6)	11(61.1)	18
26 (48)	4(16.0)	2(8.0)	7(28.0)	0	1(4.0)	11(44.0)	25
27 (49)	1(5.9)	2(11.8)	5(29.4)	0	0	9(52.9)	17
28 (50)	0	3(14.3)	5(23.8)	0	0	13(61.9)	21
29 (51)	1(2.9)	2(5.9)	9(26.5)	0	1(2.9)	21(61.8)	34
30 (52)	0	0	4(8.7)	0	0	42(91.3)	46

表15 心大血管演題の内訳

回 (昭和)	診断・適応 病態生理	基礎研究 実験研究	手術経験 管理・影響	低体温 体外循環	弁移植 人工弁	冠外科	大血管	治療成績	計
1 (23)	0	0	0	0	0	0	0	0	0
2 (24)	0	0	0	0	0	0	0	0	0
3 (25)	0	1	0	0	0	0	0	0	1
4 (26)	0	1(33.3)	0	0	0	1(33.3)	1(33.3)	0	3
5 (27)	0	1(12.5)	5(62.5)	1(12.5)	0	0	1(12.5)	0	8
6 (28)	2(12.5)	3(18.8)	6(37.5)	2(12.5)	0	2(12.5)	1(6.3)	0	16
7 (29)	7(31.8)	2(9.1)	7(31.8)	3(13.6)	1(4.5)	1(4.5)	1(4.5)	0	22
8 (30)	10(33.3)	3(10.0)	6(20.0)	5(16.7)	0	3(10.0)	3(10.0)	0	30
9 (31)	3(12.5)	5(20.9)	3(12.5)	7(29.1)	0	2(8.3)	4(16.7)	0	24
10 (32)	4(30.7)	0	1(7.7)	0	0	3(23.1)	5(38.4)	0	13
11 (33)	3(8.3)	7(19.4)	6(16.6)	9(25.0)	1(2.5)	6(16.6)	4(11.1)	0	36
12 (34)	4(12.9)	4(12.9)	3(9.7)	10(32.3)	0	4(12.9)	6(19.4)	0	31
13 (35)	1(2.9)	2(5.7)	3(8.6)	20(57.1)	1(2.9)	3(8.6)	5(11.4)	0	35
14 (36)	5(9.1)	2(3.5)	14(25.4)	21(36.4)	5(9.1)	1(1.7)	7(12.7)	0	35
15 (37)	4(6.6)	4(6.6)	7(11.5)	23(37.7)	1(1.6)	13(21.3)	9(14.8)	0	61
16 (38)	4(5.6)	6(8.3)	29(40.3)	18(25.0)	5(6.0)	6(8.3)	4(5.6)	0	72
17 (39)	20(24.4)	0	7(8.5)	28(34.1)	3(3.7)	6(7.3)	5(6.1)	13(15.9)	82
18 (40)	30(30.3)	3(3.0)	8(8.1)	28(28.3)	2(2.0)	6(6.1)	10(10.1)	12(12.1)	99
19 (41)	30(30.9)	3(3.1)	6(6.2)	30(30.9)	5(5.2)	7(7.2)	4(4.1)	12(12.4)	97
20 (42)	26(31.0)	3(3.6)	7(8.3)	16(19.0)	5(6.0)	8(9.5)	11(13.1)	8(9.5)	84
21 (43)	32(31.4)	1(1.0)	5(4.9)	32(31.4)	5(4.9)	7(6.9)	5(4.9)	15(14.7)	102
22 (44)	29(41.4)	2(2.9)	5(7.1)	18(25.7)	0	4(5.7)	2(2.9)	10(14.3)	70
23 (45)	35(41.2)	1(1.2)	3(3.5)	21(24.7)	6(7.1)	5(5.9)	9(10.6)	5(5.9)	85
24 (46)	47(30.3)	2(1.3)	16(10.3)	24(15.5)	1(0.6)	17(11.0)	14(9.0)	34(21.9)	155
25 (47)	36(23.2)	3(2.4)	8(6.4)	38(30.4)	1(0.8)	11(8.8)	8(6.4)	20(16.0)	125
26 (48)	63(34.1)	7(3.8)	15(8.1)	41(22.2)	0	17(9.2)	12(6.5)	30(16.2)	185
27 (49)	50(26.6)	5(2.7)	25(13.3)	50(26.6)	8(4.3)	14(7.4)	11(5.9)	25(13.3)	188
28 (50)	58(31.4)	5(2.7)	15(8.1)	42(22.7)	6(3.2)	13(7.0)	17(9.2)	29(15.7)	185
29 (51)	97(37.2)	0	46(17.6)	43(16.5)	18(6.9)	7(2.7)	23(8.8)	27(10.3)	261
30 (52)	43(13.1)	14(4.3)	89(27.2)	38(11.6)	48(14.7)	25(7.6)	31(9.5)	39(11.9)	327

図9 基礎的事項の推移

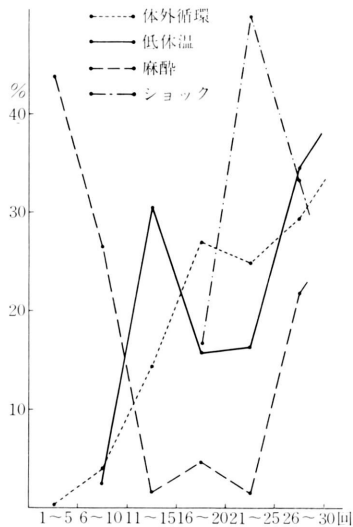
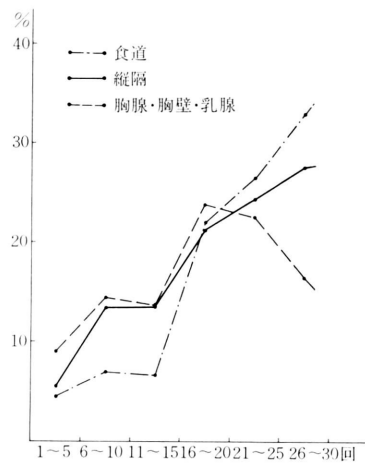


図10 食道縦隔疾患などの推移



示した。第6回までは肺結核が主体であったが、第7回より心外科、肺癌が現われ始め最近では心血管外科が過半数を占めている。

なお特別講演、シンポジウム、パネルディスカッションの疾患別、演題数は図4に示した。

一般演題（含むセミナー・ラウンドテーブルディスカッション）は第30回まで総数5333題であり、これらの疾患別頻度をみると図5のように、肺結核が最も多く、ついで、心、体外循環に関する演題、病態生理である。肺癌が少ないのは肺癌学会が別に10月開催されるためであろう。これを年度別にみたものが表11である。これらを肺結核、非結核性肺疾患、心、病態生理、食道縦隔に分けて年度別推移をみたものが図6である。心外科の増加、結核の外科の減少が目立っている。図7は肺疾患の回毎の推移、図8は心血管外科の推移、図9は基礎的な事項の推移、図10は食道、縦隔疾患などの推移を示したものである。表12は肺結核に関する演題数であるが第23回以後は散見されるにすぎなくなった。表13は肺結核を除いた主として肺疾患に関連した各回における演題数である。表14は非結核性肺疾患の内訳であり気管支拡張症、肺化膿症、胸膜疾患は減少の傾向を、肺癌、のう胞性疾患に増加の傾向を示している。表15は心大血管演題の内訳で全項目がほぼ同じ程度に発表されている。